

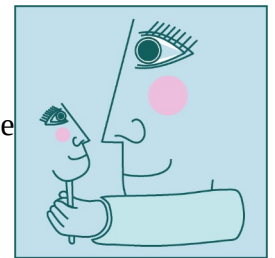
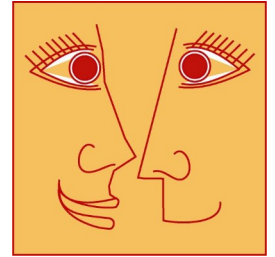
Intel·ligències Múltiples a través de la lectura

El Tarot dels Personatges (tasca per parelles)

Objectius

Aquesta pretén ajudar-nos a **desenvolupar algunes competències socials** com:

- Enriquir el **vocabulari** en la descripció de la forma de ser de les persones
- Valorar la **riquesa descriptiva** dels personatges en una obra literària
- Facilitar-nos **pautes d'observació** de la conducta pròpia i dels altres.
- Capacitar-nos per donar **coherència** a la conducta dels personatges que inventem de manera que tinguin **consistència**.
- Millorar la nostra capacitat d'**observació de les motivacions alienes**



Marc teòric

El joc és una adaptació del **test de personalitat de Myers-Briggs** per al projecte de lectura de l'Institut Creu de Saba. S'han introduït canvis en la nomenclatura i en la descripció dels perfils per adaptar-lo a la distinció entre Intrapersonal i Interpersonal de Howard Gardner (teoria de les Intel·ligències Múltiples).

Material

L'activitat està pensada per fer-la en grups de dos alumnes (com a mínim), ja que **és molt important contrastar les observacions**. Fa falta el material següent que us ha de facilitar el/la professor/a:

1. Joc de 16 cartes de 4 colors diferents «Tarot dels Personatges»
2. Full de paper amb la plantilla per enganxar les cartes
3. Tisores i pega per retallar i enganxar les cartes a la plantilla
4. Ordinador portàtil per accedir a la web

Desenvolupament de l'activitat

En primer lloc, **cada alumne ha de rebre el joc de cartes** que s'han de retallar. En total 16 cartes de 4 colors diferents: verd, rosa, blau i groc. **Cada color és una pauta d'observació** sobre la conducta dels personatges. Seguidament cada alumne **escull un personatge** del llibre que està llegint. Fins aquí la part individual.

Activitat en grups de dos: **Cada parella tindrà**

dos plantilles per enganxar cartes. Un cop cadascú ha escollit un personatge i té les seves cartes, i

comparteixen les plantilles, entren a la [pàgina web El Tarot dels Personatges](#). Allà els va explicant el significat de cada color i de cada carta en concret.



Figura 1: La web és imprescindible per orientar-se en el significat de les cartes

Tarot dels personatges		Alumnes:	
LLIBRE.....			
Personatge.....			
INTRA		INTER	
BIOCEN-TRISME	DUBTÓS o NEUTRE	DUBTÓS o NEUTRE	
EXPANSI-VITAT	DUBTÓS o NEUTRE	DUBTÓS o NEUTRE	
PENSATI-VITAT	DUBTÓS o NEUTRE	DUBTÓS o NEUTRE	
RELACIÓ	DUBTÓS o NEUTRE 7c - Relació - intra	DUBTÓS o NEUTRE 8c - Relació - inter	

Figura 2: Plantilla de paper

Objectiu del joc

Per decidir les cartes han de navegar per l'itinerari que proposa la web, **començant amb el joc de cartes de color verd** i continuar d'esquerra a dreta (veure els jocs de cartes sota la foto principal).

L'activitat consisteix en trobar la combinació de cartes (el Tarot) que es correspongui amb el personatge que han escollit. A mesura que van escollint les cartes, **han d'anar-les col·locant al lloc que correspon sobre la plantilla**. Cada plantilla admet fins a 4 perfils de 4 personatges diferents a escollir.

Les cartes «NEUTRE» no existeixen, estan ja dibuixades a la plantilla de manera que si no enganxen res a sobre ja es considera que les han seleccionat. El resultat ha de tenir l'aspecte que es veu en les imatges d'exemple que es veuen al final.

La col·locació de les cartes a la plantilla constitueix el «Tarot del personatge», és a dir, la representació del perfil psicològic que li hem assignat.

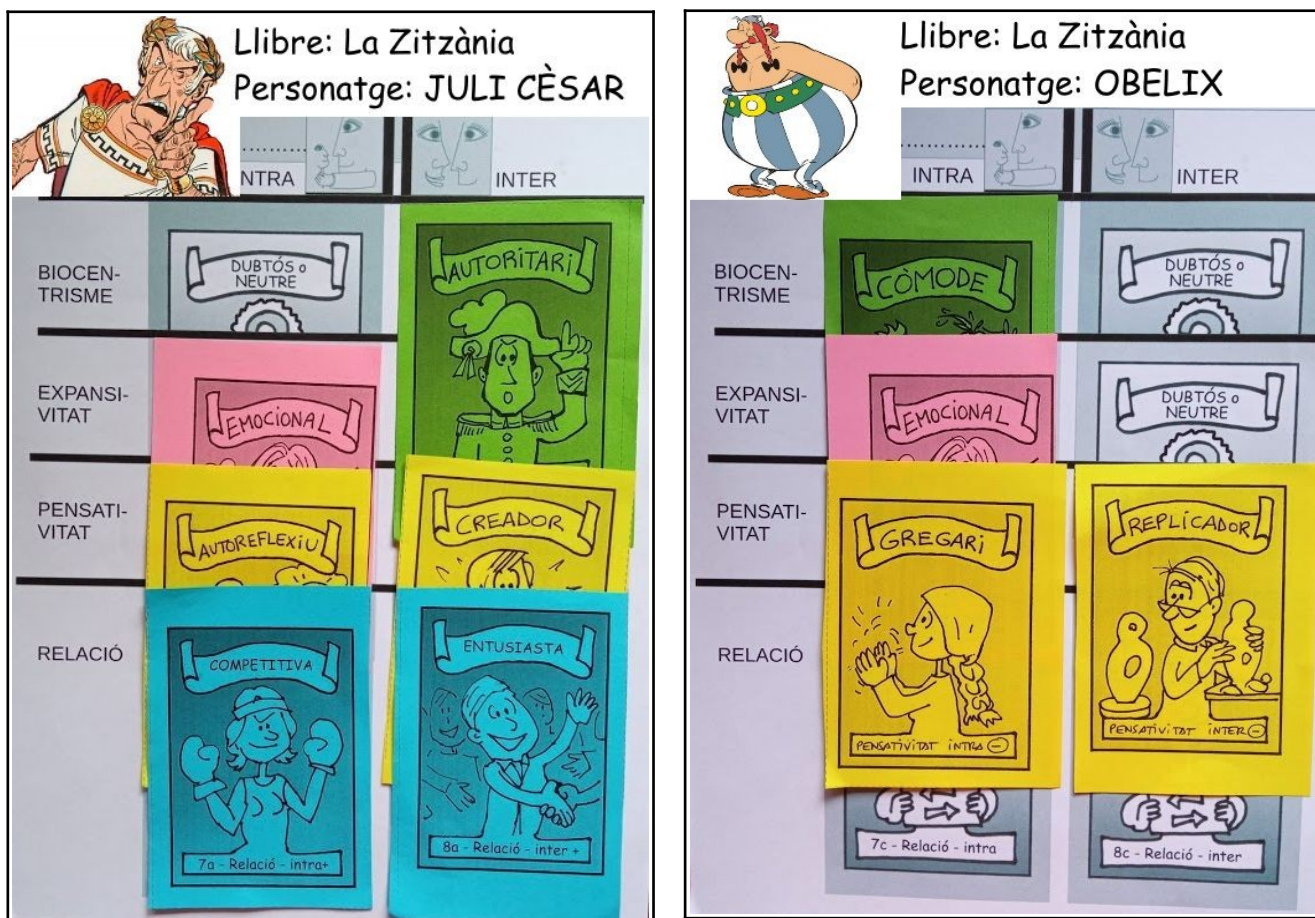
Com lliurar el treball

Un cop els dos membres del grup estan d'acord en definir el perfil del personatge, **es poden enganxar les cartes amb pega** i lliurar-les.

Això no obstant, si en lloc d'enganxar les cartes fem una foto, podem aprofitar la mateixa plantilla i el mateix joc de cartes per analitzar diferents personatges. En aquest cas **també es pot lliurar la plantilla en format de foto digital** a través del Google Classroom, per exemple.

Exemples pràctics

Com exemple els Tarots de 4 personatges del còmic «La Zitzània», que es va divulgar al començar el projecte lectura, realitzat per alumnat en una prova pilot i seguint el model d'anàlisi que es proposa.



JULI CÈSAR: Si ens fixem en la descripció que fa la pàgina web en el cas de Biocentrisme, es va considerar que Juli Cèsar no encaixava amb el perfil ALTRUISTA però tampoc CÒMODE, per tant es va deixar aquest apartat com NEUTRE. Quan passi això **hem de considerar que és normal i que les cartes amb valor NEUTRE són tan vàlides com les altres**, i efectivament veiem que Cèsar encaixa molt bé en el perfil NEUTRE + AUTORITARI. En el cas de l'expansivitat hem tingut en compte els seus atacs d'ira, en canvi hem deixat neutre la carta de la dreta. **No hi ha problema en que les cartes NEUTRE quedin tapades** perquè el que ens defineix el personatge són els aspectes en que es polaritza. Finalment hem trobat en Cèsar els perfils AUTOREFLEXIU-CREADOR i COMPETITIU-ENTUSIASTA.

OBÈLIX: Hem marcat l'opció biocentrista CÒMODE per la tendència a anar a la seva i buscar el plaer immediat (per exemple l'obsessió per menjar sense límits), en canvi hem deixat NEUTRE la carta dreta. Hem subratllat també que és un personatge molt emotiu. El que més ens ha cridat l'atenció d'Obèlix és el seu caràcter GREGARI (sempre es deixa portar per les iniciatives d'Astèrix) i REPLICADOR (ens sembla que fa les coses també copiant la conducta del seu gran amic).

Variants del joc

Si els dos membres del grup han llegit el mateix llibre, poden mirar de **trobar el perfil per separat i veure després si coincideixen**. També poden **fer-se el perfil d'ells/elles mateixos/es** recíprocament per veure fins a quin punt es coneixen i com es veuen.

Criteri de correcció

S'ha de valorar **la coherència de les cartes seleccionades amb la conducta** manifestada pel personatge en el llibre, la veracitat de les observacions i l'acord entre els membres del grup.

El **més important, més que el resultat en sí, és la reflexió que es genera** al seguir les pautes d'anàlisi del joc, que obliguen a aprofundir en les pautes de conducta dels personatges amb un **nivell de concreció més detallat** que el que en general estem acostumats a fer.

La percepció de les pautes de conducta, sense la influència del llenguatge no verbal i l'aparença exteriors dels personatges, **és una de les grans qualitats formatives de la lectura de llibres**.

Deixem dos exemples més sense comentar, a veure si trobeu que estan correctes.

Llibre: La Zitzània Personatge: Caius Detritus			Llibre: la Zitzània Personatge: ASTERIX		
	INTRA	INTER		INTRA	INTER
BIOCEN-TRISME	CÒMODE	SERVIDOR	BIOCEN-TRISME	ALTRUISTA	DUBTÓS o NEUTRE
EXPANSI-VITAT	REFLEXIU	EXHIBICIONISTA	EXPANSI-VITAT	REFLEXIU	DUBTÓS o NEUTRE
PENSATI-VITAT	AUTOREFLEXIU	CREADOR	PENSATI-VITAT	AUTOREFLEXIU	CREADOR
RELACIÓ	INDEPENDENT	INDEPENDENT	RELACIÓ	INDEPENDENT	INDEPENDENT
	7c - Relació - intra	8b - Relació - inter-		7c - Relació - intra	8b - Relació - inter-